

MASTERPLAN FASE 1

MUSEUM AAN DE A

WORK IN PROGRESS...



INHOUD

4 **Transitie van scheepvaartmuseum naar museum met historische ontmoetingsplek**

Het proces

- Kwartiermakers
- Stuurgroep
- Stad en provincie

Het nieuwe museum

- Missie
- Visie
- Doelstellingen
- Museum aan de A | Groninger Huis van de Geschiedenis
- Vaste presentatie en doelgroepen
- Historische ontmoetingsplek en doelgroepen
- Samenvattend
- Actieplan positionering

13 **Samenwerking in museum en historische ontmoetingsplek**

- Founding Partners
- Collectie Groningen
- Gebouwencomplex en Groninger Monumenten Fonds
- Musea, culturele, erfgoed- en marketinginstellingen in Stad en provincie
- Onderwijs
- Ondernemers en de Werkgroep Toegankelijkheid
- Publiek
- Samenvattend
- Actieplan publiek/samenwerking

20 **Organisatie en Rechtspersoon**

- Rechtspersoon
- Organisatie
- Organogram
- Actieplan organisatie ontwikkeling

26 **Gebouwencomplex**

- Vastgoed Pakhuis en Pomphuis
- Introductie van het Pomphuis museumcafé
- Vast en flexibel: vaste presentatie en hop flexibele ruimtes | vierkante meters

31 **Financiën en fasering**

- Investering
- Dekking
- Exploitatie
- Fasering
- Actieplan financiën



Foto's Noordelijk Scheepvaartmuseum



HET NIEUWE MUSEUM HEEFT DE AMBITIE
OM OP ALLE FRONTEN ZO TOEGANKELIJK
EN DUURZAAM MOGELIJK TE OPEREREN

TRANSITIE VAN SCHEEPVAARTMUSEUM NAAR MUSEUM MET HISTORISCHE ONTMOETINGSPLEK

Transitie van scheepvaartmuseum naar museum met historische ontmoetingsplek

HET PROCES

Het Noordelijk Scheepvaartmuseum (NSM) constateerde een aantal jaar geleden een afnemend aantal geïnteresseerden in een museum over de geschiedenis van de scheepvaart en zag een kans om zich te verbreden naar een museum voor de Groninger geschiedenis in samenwerking met het Groninger Museum (GM) en de Groninger Archieven (GA). In 2018 hebben NSM, GM en de GA onder leiding van een onafhankelijke adviseur een eerste conceptidee op hoofdlijnen ontwikkeld voor een historisch museum, waarin een historische ontmoetingsplek (hop) is toegevoegd aan het klassieke museummodel met een vaste presentatie.

Dit alles zal plaats vinden in het gebouwencomplex aan de A en ook op locaties in de gemeente en provincie. In de hop vinden allerlei verschillende activiteiten plaats die iets te maken hebben met de Groninger geschiedenis: tijdelijke tentoonstellingen, workshops, randprogrammering met theater en muziek, lezingen en debat, publieks-participatieve projecten, onderwijs, educatie en onderzoek, verhuur voor feesten en partijen et cetera. Het nieuwe museum heeft de ambitie om op alle fronten zo toegankelijk en duurzaam mogelijk te opereren.

Kwartiermakers

Eind 2018 zijn op verzoek van de gemeente Nicolette Bartelink en Merijn Vos als kwartiermakers aan de slag gegaan om voor de samenwerkingspartners het Noordelijk Scheepvaartmuseum, de Groninger Archieven, het Groninger Museum en Noorderpoort de regie te voeren bij het concreet invulling geven aan het ontwikkelen van een passende uitwerking van het nieuwe museum met de historische ontmoetingsplek. Dit alles met inbegrip van missie, visie, doelstellingen en doelgroepen en binnen de financiële en inhoudelijke kaders.

Stuurgroep

De Stuurgroep met vertegenwoordigers van gemeente, provincie, NSM, GM en GA is nieuw leven ingeblazen en naast de huidige partners is Noorderpoort (NP) (MBO-onderwijs) aangeschoven. Dit past bij de werkwijze van huidige musea; er worden steeds vaker vergaande samenwerkingsverbanden gezocht met onderwijsinstellingen om zo tot een breder gedragen maatschappelijke relevantie te komen. Tegelijkertijd wordt op deze manier een belangrijke doelgroep aangeboord,

namelijk leerlingen van het MBO die hoogstwaarschijnlijk in de regio blijven wonen en werken en zo ook voor de toekomst een belangrijke doelgroep zijn.

Er is gekozen voor Noorderpoort omdat het naast een structurele samenwerking met het Groninger Museum ook goede mogelijkheden ziet in het nieuwe historisch museum. Noorderpoort is bereid daarin te investeren. Noorderpoort ziet goede kansen voor een leerbedrijf in het historisch museum. In het museum zijn studenten inzetbaar op het terrein van hospitality (gastheer/gastvrouw/horeca), beveiliging/bewaking, receptie/administratie, secretariaat, financiële administratie, onderhoud (diverse techniekopleidingen met bijbehorende competenties), multimedia, maritiem en toerisme. Zo'n leerbedrijf is voor Noorderpoort aantrekkelijk door het multidisciplinaire karakter, voor het museum kan het helpen in de dagelijkse exploitatie. Daarnaast is het historisch museum interessant voor de 15.000 studenten van Noorderpoort in het kader van burgerschap en inburgering.

Stad en provincie

De realisatie van het nieuwe museum met de historische ontmoetingsplek gebeurt op de locatie en in de panden van het huidige Noordelijk Scheepvaart Museum in het historisch A-Kwartier in Groningen en ook daarbuiten, op locaties in Stad en provincie. Zowel in Stad als in de provincie staat samenwerking met de daar aanwezige museale- en erfgoedinstellingen voorop; vanuit Museum aan de A zal ook veelvuldig naar die instellingen verwezen worden. Dit is ook een van de uitgangspunten voor de conceptontwikkeling van de vaste presentatie in het museum. In de tijdelijke tentoonstellingen en in de activiteiten is samenwerking met Stad en provincie ook van het grootste belang.

HET NIEUWE MUSEUM

Missie

Museum aan de A verbindt inwoners en bezoekers van Groningen met de geschiedenis van Stad en ommelanden. Het museum treedt op als een regisseur/programmeur die ervoor zorgt dat het publiek actief bijdraagt aan de programmering en ontwikkeling van activiteiten. Zo bepaalt het publiek mede de inhoud van het museum. Het museum ontwikkelt activiteiten en tentoonstellingen samen met (culturele) partners in de samenleving.

Visie

In onze globaliserende wereld is aandacht voor geschiedenis van de eigen omgeving en identiteit voor veel mensen belangrijk. Daarom geeft het museum een

beeld van het ontstaan en de ontwikkeling van Groningen en de Groningers. Het museum geeft zo context aan de actualiteit.

Doelstellingen

Het museum vertelt de verhalen van Groningen en de Groningers in een vaste presentatie en in de historische ontmoetingsplek, met de inzet van veel verschillende middelen in het museum, in Stad en provincie.

De vaste en tijdelijke presentaties sluiten aan op de collectie Groningen, hebben een link met de Groninger Canon en de verhalen van Groningen. Het museum zoekt altijd een link met de actualiteit, zodat het verleden context geeft aan het heden. In de historische ontmoetingsplek zijn er allerlei mogelijkheden om te participeren 'Geschiedenis moet je [ook] doen en maken!'

Er wordt op veel verschillende manieren aansluiting en samenwerking gezocht met instellingen uit Stad en ommeland. Het nieuwe museum biedt het publiek een interessante, prettige geschiedeniservaring in een bijzondere, gastvrije omgeving.

Museum aan de A

De Stuurgroep heeft voor een nieuwe naam gekozen: Museum aan de A met daarbij de pay-off Groninger Huis van de Geschiedenis. Reden voor het kiezen van een nieuwe, expressieve naam is, dat hiermee een knip gemaakt wordt met het verleden en dat de naam bij de vernieuwing kan helpen. Op grond van het bouwhistorisch onderzoek van het pand aan de Kleine der A 5 en op basis van het onderzoek van architectenbureau De Zwarte Hond kan de ingang/het entreegebied ook écht aan de A kan komen zodat de plaatsaanduiding daadwerkelijk klopt. Deze naam moet worden geladen, in het marketingplan en de begroting wordt daar rekening mee gehouden.

Een keuze voor een goede naam voor het museum is bepalend voor de toekomstige mogelijkheden van het museum, de verwachtingen die er worden gewekt en het onderscheidende vermogen ten opzichte van andere instellingen. Bij het te verwachten investeringsbudget van circa 9 miljoen euro is de positionering van groot belang en de keuze voor een nieuwe naam dus ook. In samenwerking met een of meerdere gespecialiseerd(e) bureau(s) moet de naam Museum aan de A net als mogelijke andere namen getest worden bij de huidige doelgroep en bij de beoogde nieuwe doelgroepen alsook bij de stakeholders.

Vaste presentatie en doelgroepen

- Scholieren vanwege educatief programma voor Primair Onderwijs en Voortgezet Onderwijs.
- Studenten MBO, HBO en RuG [in Groningen ieder jaar 15.000 nieuwe studenten aanwas in de KEI-week]
- Inwoners van Groningen Stad en provincie
- Families
- Toeristen uit binnen- en buitenland (educatie meertalig).

Historische ontmoetingsplek en doelgroepen

- Deelnemers aan participatieprojecten van de Groninger Archieven.
- Scholieren PO en VO en studenten van MBO, HBO en RuG betrekken bij het maken van tentoonstellingen, 'geschiedenis moet je doen' dus niet alleen maar aanbod creëren voor het onderwijs, maar juist ook door en met het onderwijs.
- Scholieren Voortgezet Onderwijs: aanbod voor profielwerkstukken.
- Inwoners van Groningen Stad en provincie.
- Families ook in tentoonstellingsbeleid. Dus een familievriendelijk thema voor een tentoonstelling waarbij er actief ingezet wordt op het stimuleren van interactie tussen kinderen en volwassenen. Denk NEMO, alleen dan historisch.
- Toeristen uit binnen- en buitenland (educatie meertalig)
- Zorginstellingen gaan steeds vaker partnerships aan met culturele instellingen (hop buiten de muren van het museum).
- Toekomstige gebruikers en huurders van het gebouw.

Samenvattend

- Overzichtelijke vaste presentatie voor scholieren, inwoners en toeristen.
- Levendige historische ontmoetingsplek met activiteiten, workshops, lezingen en tijdelijke tentoonstellingen samen met veel verschillende partners uit Stad en Ommeland en de bezoekers.
- Groninger archieven met participatief onderzoek.
- Leer-werkplek en leslocatie voor Noorderpoort.
- Activiteiten in het museum, maar ook op locatie in de gemeente en provincie.
- Publieksparticipatie.

IEDEREEN DOET MEE!



Foto's Noordelijk Scheepvaartmuseum

Actieplan Museum aan de A | Huis van de Groninger geschiedenis

Speerpunt	Positionering	Planning			
		2018	2019	2020	2021
Beoogd resultaat	Activiteiten (hoe beoogd resultaat te behalen)				
Vaststellen missie en visie	formuleren en bespreken in stuurgroep	x	x		
Vaststellen ambitie, doelstellingen	formuleren en bespreken in stuurgroep	x	x		
Vaststellen doelgroepen en meer diversiteit	formuleren en bespreken in stuurgroep	x	x		
Workshops o.l.v. Willem Bijleveld Vaste presentatie en programmering HOP	Verslag inhoudelijke sessie o.l.v. Willem Bijleveld, vaststellen in stuurgroep		x		
Bouwhistorisch onderzoek o.a. i.v.m. toegankelijkheid	Onderzoeksbureau Jan van der Hoeve		x		
Volumestudie Programma van Eisen gebouwen en	De Zwarte Hond		x		
Kostenraming op basis van volumestudie	De Zwarte Hond		x		
Optimaliseren gebouwbeheer of gebouwen overdragen aan GMF	Gebouwbeheer planmatig opzetten en aandacht voor: samenstellen vrijwilligersteam, aanpassen onderhoudscontracten		x		
Overzicht krijgen van huidige situatie onderhoud panden	Onderzoek door Monumentenwacht				
Masterplan Fase I opleveren en goedkeuren	Stuurgroep besluit 19.06.2019		x		
MasterplanFase I vormgeving	Grafisch ontwerper		x		
Vaststellen kernwaarden	formuleren en bespreken in stuurgroep	x	x		
Externe check op positionering en marketing gebied	formuleren en bespreken in stuurgroep	x	x		
Vaststellen Strategie MadA	plan strategische aanpak		x		
Vaststellen marketing/ communicatieplan	formuleren en bespreken in stuurgroep		x		
Uitwerken en onderzoeken doelgroepen en meer diversiteit	formuleren en bespreken in stuurgroep	x	x		
Vervolg workshops o.l.v. Willem Bijleveld. Vaste presentatie en programmering HOP	Verslag inhoudelijke sessie o.l.v. Willem Bijleveld vaststellen in stuurgroep, wordt basisconcept als input voor ontwerp bureau		x		
Wervende, tijdige informatie voor belanghebbenden intern en extern	Museumbrief, NSM ALV, Directeurenoverleg, Marketing-communicatieplan	x	x		
	Herijking media instrumenten, qua beleid, organisatie en uitvoering: huisstijl, website, social media, print /digitaalmedia	x	x		
Vernieuwde inrichting BG Canterhuis en andere representatieve ruimtes	In samenwerking met bv Vos Interieur herinrichten van de te verhuren ruimtes op zodanige wijze dat stijlvolle ruimtes worden gerealiseerd die goed te verhuren zijn			x	

- afgerond
- mee bezig
- moet nog starten

Actieplan Museum aan de A | Huis van de Groninger geschiedenis

Speerpunt	Positionering	Planning			
		2018	2019	2020	2021
Beoogd resultaat	Activiteiten (hoe beoogd resultaat te behalen)				
Vaste presentatie	Conceptontwikkeling vaste presentatie met gebruikmaking van Nederlandse en Groningse Canon, input van de partners NSM, GM, GA, educatie, primair en voortgezet onderwijs en marketing		x		
Aantrekkelijk programma voor diverse doelgroepen	Ontwikkelen drie-jaars voortschrijdend programma in lijn met gekozen thematiek vaste presentatie, tijdelijke tentoonstellingen, randprogrammering bij tentoonstellingen, activiteiten, educatief aanbod, workshops i.s.m. de verhalen van Groningen, Marketing Groningen, samenwerkingspartners		x	x	x
Merkidentiteit en naam	Identiteits sessie en marktonderzoek		x		
Huisstijl	Ontwikkeling huisstijl		x		
Draagvlak, partners en inkomsten	Plan commerciële verhuur ruimtes		x		
Verantwoorde opslag en beheer collectie	Onderzoek herinrichting depot ism GM en GA		x		
	Collectieplan in lijn met herpositionering		x		
	Ontzamelproject opzet & uitvoering		x	x	x

- afgerond
- mee bezig
- moet nog starten



Foto Folkers | GA



Foto Folkers | GA



Foto Noordelijk Scheepvaartmuseum

SAMENWERKING IN MUSEUM EN HISTORISCHE ONTMOETINGSPLEK

Founding Partners

Samenwerking is de pijler, *de conditio sine qua non* onder het nieuwe museum. Vanzelfsprekend begint het met de samenwerking tussen de gemeente, provincie en de founding partners (GM, NSM, GA en NP) in de Stuurgroep. De overheden en de vier instellingen hebben de samenwerking ondersteunt door met Fte's, stagiaires, leer-werkplekken, produceren van tentoonstellingen, langdurige bruiklenen, inbreng van panden en middelen bij te dragen aan de investering en aan de exploitatie van het nieuwe museum.

Collectie Groningen

Het nieuwe museum is niet gericht op collectievorming maar gericht op samenwerking binnen de collectie Groningen. Het Groninger Museum, de Groninger Archieven en het Noordelijk Scheepvaartmuseum bezitten samen met de andere erfgoedinstellingen in Stad en provincie een prachtige collectie. Uit deze collectie Groningen worden objecten geselecteerd die via langdurige bruiklenen in de nieuwe vaste opstelling een plek krijgen. Dat geldt ook voor de objecten voor tijdelijke tentoonstellingen.

Gebouwencomplex en Groninger Monumenten Fonds

Met het Groninger Monumenten Fonds ontstaat hopelijk een bijzondere relatie: Onderzocht wordt of, in vervolg op het Pomphuis, alle panden van het museum-complex ondergebracht kunnen worden bij het GMF. Daarmee zou een duurzame oplossing gecreëerd worden waarbij de verantwoordelijkheid voor het beheer en behoud van het vastgoed bij een partner komt te liggen die dat als *core business* heeft. GMF beheert, de nieuwe stichting exploiteert het nieuwe museum. Voor een van de fondsen die een substantieel bedrag heeft toegezegd, is het voorwaardelijk dat alle gebouwen één eigenaar hebben. De gemeente Groningen onderzoekt of het GMF de beste oplossing is. Als dit doorgaat zal de verwachte verbouwing van de panden in gezamenlijk opdrachtgeverschap plaats gaan vinden. Het GMF als eigenaar; het nieuwe museum als gebruiker.

Musea, culturele-, erfgoed- en marketinginstellingen in Stad en provincie

De samenwerking met de verhalenvangroningen, Marketing Groningen de andere erfgoed- en culturele instellingen in Stad en provincie die aangesloten zijn

bij de Erfgoedpartners wordt gestimuleerd zowel in de vaste presentatie als in de historische ontmoetingsplek. Alle gesprekken tot nu toe zijn veelbelovend. Na de zomer worden de werkgroepen die zich bezighouden met de inhoud uitgebreid met vertegenwoordigers van deze instellingen (denk aan de Synagoge, Veenkoloniaal Museum, Museum Wierdenland, Grid, Abel Tasmanmuseum, Openluchtmuseum het Hoogeland, etc.) zodat de concepten voor de vaste tentoonstelling en voor historische ontmoetingsplek in directe participatie kunnen ontstaan. Dit geldt zowel voor de locatie aan de A als in de provincie. Het nieuwe museum wil een rol spelen bij het verbinden en faciliteren van culturele- en erfgoedinstellingen in Stad en provincie. Op deze manier kan synergie ontstaan en daarmee kan het nieuwe museum een meerwaarde opleveren voor het culturele klimaat in heel Groningen.

Onderwijs

Wat betreft het onderwijs:

- Met Kunst en Cultuur wordt samengewerkt zodat de vaste presentatie geschikt wordt voor het Primair Onderwijs. De geschiedenisperiodes van Piet de Rooy worden gebruikt en de aansluiting bij de Groninger Canon is gewaarborgd.
- Noorderpoort is de belangrijkste samenwerkingspartner op MBO-gebied.
- De Hanzehogeschool/Minerva is ook geïnteresseerd in samenwerking; na de zomer wordt gekeken hoe we dat concreet kunnen maken.
- De Rijksuniversiteit Groningen doet op verschillende deelgebieden mee. Andreas Blühm heeft een dubbelfunctie als directeur Groninger Museum en als hoogleraar Kunstgeschiedenis. Zijn collega-hoogleraar kunstgeschiedenis Ann-Sophie Lehmann is geïnteresseerd om met studenten van de Master Curatorial Studies tentoonstellingen te maken van collecties uit Stad en provincie. Met Joanne van der Woude (PhD University Lecturer) zijn gesprekken gaande om samen te werken bij de ontwikkeling van een geschiedenis app die ook verwijst naar objecten in het museum. Ook bij de digitalisering binnen de Vaste presentatie in het museum zal worden samengewerkt met haar onderzoeksgroep.
- Met Vrijdag, Huis van de Amateurkunst, wordt al samengewerkt door het NSM. Er zijn gesprekken gepland om dit voort te zetten in het nieuwe museum.

Ondernemers en de Werkgroep Toegankelijkheid

Het nieuwe museum moet een museum voor en door Groningers worden. Daarom wordt bij voorkeur samengewerkt met Groningse ondernemers. Jan Bas

van Aalderen (Bommen Berend en ex-Soestdijk) en Nick Nijboer gaan de horeca exploiteren in het Pomphuis en in het museum. Bart Vos van Vos Interieur speelt al een belangrijke rol bij het Pomphuis en straks ook bij het interieur van het nieuwe museum. Architectenbureau De Zwarte Hond heeft het plan gemaakt voor de verbouwing van het Pomphuis. In samenspraak met hen en als voorbereiding voor de volgende fase, wordt bekeken welke functies op welke plekken kunnen worden ondergebracht in de verschillende gebouwen. Een belangrijke rol daarbij speelt toegankelijkheid. Met de Werkgroep Toegankelijkheid van de gemeente wordt samengewerkt om daaraan zo maximaal mogelijk te kunnen voldoen. Er is een prettig, oriënterend gesprek geweest met the Grone. Op alle plekken waar dat kan wordt verbinding met Groningers gezocht.

Publiek

Museum aan de A verbindt inwoners en bezoekers van Groningen met de geschiedenis van Stad en ommelanden. Het museum treedt op als een regisseur/programmeur die ervoor zorgt dat het publiek actief bijdraagt aan de programmering en ontwikkeling van activiteiten. Zo bepaalt het publiek mede de inhoud van het museum. Deze beoogde publieksparticipatie komt tot stand door inhoudelijke samenwerking met de founding partners en met de musea, culturele- en erfgoedinstellingen in Stad en ommelanden.

Samenvattend

Samenwerking is de belangrijkste pijler van het nieuwe museum. Door samenwerking consequent toe te passen op allerlei niveaus en tussen verschillende disciplines zorgt het nieuwe museum voor een gelaagde maar integrale participatieve samenwerking tussen museum, stakeholders en publiek.

Actieplan Museum aan de A | Huis van de Groninger geschiedenis

Speerpunt	Publiek	Planning			
		2018	2019	2020	2021
Beoogd resultaat	Activiteiten (hoe beoogd resultaat te behalen)				
Pomphuis als museumcafé	Pomphuis naar GMF/ vergunningen etc.	x	x		
Toegankelijk voor mensen met een beperking	I.s.m. Werkgroep Toegankelijkheid checken en zo nodig aanpassen		x		
Aantrekkelijke horeca en winkel	Inrichtingsconcept horeca en winkel in museum		x		
Maatschappelijk verantwoord opereren	Analyseren, toepassen en monitoren code culturele diversiteit		x	x	x
Bezoeker ervaart toegankelijke presentatie	Aanpassen routing in Museum inclusief bewegwijzering		x		
Museum is vindbaar en presenteert zich aantrekkelijk	Fysieke presentatie museum: uitlichten (buiten), binnenverlichting, vlaggen		x		
Toegankelijk voor toeristen	Tweetalig (NI/Duits) of drietalig (NI/Duits/Engels) maken vaste presentatie en tijdelijke tentoonstellingen (evt. boekje?)		x		
Verbreden totaalbeleving	Openstelling museumschepen Emma en Alida?	x			
	Opstellen evenementenplan i.o.m. partners in de stad; aansluiten bij lokale festivals		x	x	x
Verdiepen totaalbeleving	Audiotour meertalig		x		
Verbreden educatiemogelijkheden	Opstellen breed educatieplan gericht op verschillende doelgroepen en communicatie van dat plan		x		
Inzicht in wensen/verlangens bezoekers	Metten tevredenheid bezoekers (plan, opzet, uitvoering, evaluatie)		x	x	x

- afgerond
- mee bezig
- moet nog starten

Actieplan Museum aan de A | Huis van de Groninger geschiedenis

Speerpunt	Samenwerking	Planning			
		2018	2019	2020	2021
Beoogd resultaat	Activiteiten (hoe beoogd resultaat te behalen)				
Continue stroom van leerlingen van MBO en inburgeringsstudenten die het museum leren kennen	Samenwerking met Noorderpoort	x	x		
Vergroten maatschappelijk draagvlak, verhogen kwaliteit, verminderen risico's	Samenwerkingsplan MadA met Groninger Museum, Groninger Archieven, Grid t.b.v: o.a. Collectiebeheer, Programmering, Educatie, Communicatie, Randactiviteiten, Hub		x		
Kwaliteitsverbetering, minder kwetsbare organisatie, efficiency	Samenwerkingsplan Bedrijfsvoering o.a. gericht op (mogelijk): Zakelijke leiding, Verhuur, Inkoop, HR, Gebouwbeheer, Fin. Administratie		x	x	
Meer bezoekers door aantrekken toeristen	Project versterken toerisme & recreatie		x		
	Samenwerking Marketing Groningen		x		
	Ontwikkelen toeristische routes		x	x	x
	Samenstellen arrangementen met Emma		x	x	x
Open, laagdrempelige organisatie, die samen met anderen resultaten behaalt	Stakeholdersmanagement:	x			
	Benoemen groepen belanghebbenden (huidig/te ontwikkelen)		x	x	
	Uitbouwen bestaande relatiebeheersysteem (eenvoudig):		x	x	
	Operationeel adresbeheer: bestand op orde houden		x	x	
Bijzondere doelgroepen aan Museum binden	Samenwerking met specifieke organisaties/instellingen, die toegang geven tot doelgroepen, zoals zorginstellingen, onderwijsinstellingen etc.		x	x	
Continue stroom van leerlingen van VO die het museum leren kennen	Samenwerking opzetten met VO scholen. Leslocatie? Profielwerkstuk-locatie ism Groninger Archieven.		x		
Continue stroom van leerlingen van PO die het museum leren kennen	Samenwerking opzetten met PO scholen. Leslocatie?		x		
Museum breder positioneren	Museumnacht i.s.m. andere culturele instellingen		x	x	x

 afgerond
 mee bezig
 moet nog starten



Fotograaf onbekend | GA



Fotograaf onbekend | GA



Foto Noordelijk Scheepvaartmuseum



Foto M.A. Douma | GA

ORGANISATIE EN RECHTSPERSOON

Stichting

Het nieuwe museum wordt een Stichting o.l.v. een directeur/regisseur/bestuurder in een Raad van Toezicht model. De samenstelling en benoeming van de eerste RvT wordt nog onderzocht.

Organisatie, gebouwen en collectie van het NSM gaan in principe over naar de nieuwe stichting. Vervolgens gaan de gebouwen wellicht over naar het GMF. De collectie zal via een separaat ontzamelingstraject zo goed mogelijk verdeeld worden over de nieuwe vaste opstelling en andere musea. De collectie NSM die na dit traject behouden blijft gaat in depot en kan worden ingezet voor de tijdelijke tentoonstellingen.

Personele organisatie

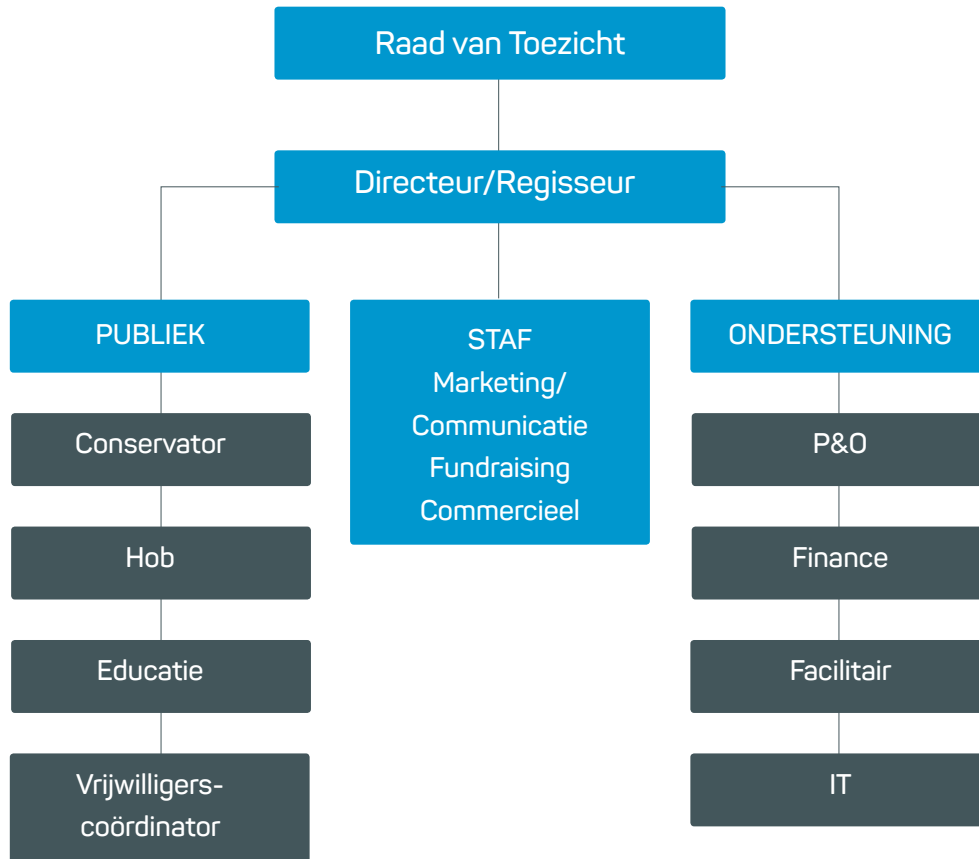
Omdat naast het museale aspect ook veel activiteiten in de historische ontmoetingsplek georganiseerd gaan worden, kent het nieuwe museum een organisatievorm die anders en uitgebreider is dan het huidige NSM. Er komt een aantal nieuwe functies bij en een aantal huidige functies zal een andere focus krijgen. Er komt daarom een functieboek waarin alle functies worden beschreven inclusief de competenties. Per medewerker van het NSM wordt gekeken of er aansluiting is bij de nieuwe functies en wat ervoor nodig is om de overgang zo zorgvuldig en efficiënt te laten verlopen. Om dit proces te faciliteren zijn frictiekosten opgenomen in de investeringsbegroting.

Uitgangspunt blijft goed werkgeverschap. Het Groninger Museum draagt actief bij aan het ontwikkelen van het nieuwe personeels- en vrijwilligersbeleid.

Organogram

Er is voor een platte structuur gekozen zonder managementlagen en met veel eigen verantwoordelijkheid voor de directeur/regisseur/bestuurder en de medewerkers.

Organogram



Actieplan Museum aan de A | Huis van de Groninger geschiedenis

Speerpunt	Organisatie ontwikkeling	Planning			
		2018	2019	2020	2021
Beoogd resultaat	Activiteiten (hoe beoogd resultaat te behalen)				
Organisatie die berekend is op de opgave waarvoor zij staat	Oprichten Stichting Museum aan de A		x		
	Herinrichten organisatie - betaalde functies		x	x	
	Uitwerken contouren nieuwe organisatie		x	x	
	Opstellen / herijken functie- en competentieprofielen		x	x	
	Plaatsings- en eventueel wervingstraject		x	x	
	Organiseren flankerend beleid		x	x	
	Definitieve plaatsing		x	x	
	Bepalen ontwikkeltraject per persoon		x	x	
	Uitvoeren flankerend beleid		x	x	
	Herinrichten organisatie - inrichten vrijwilligersteams		x	x	
	Uitwerken doel en taken per team, i.s.m. vrijwilligers		x	x	
	Opstellen korte functie- en competentieprofielen		x	x	
	Plaatsings- en eventueel wervingstraject		x	x	
	Organiseren flankerend beleid		x	x	
	Definitieve plaatsing		x	x	
	Bepalen en uitvoeren ontwikkeltraject per persoon		x	x	
Gemotiveerde medewerkers	Ontwikkelen personeelsbeleid en -zorg		x	x	
	Reglement		x	x	
	Personeelsfunctionaris		x	x	
	Uitvoeren flankerend beleid en regelen ontwikkeltraject per persoon		x	x	
	Vrijwilligersmanagement verder uitwerken:		x	x	
	Organisatie		x	x	
	Welzijn		x	x	
	Reglement / contracten		x	x	
	Beheer bestand		x	x	
Periodiek overleg en sociale bijeenkomsten (opzet, periodiek evalueren)		x	x	x	
Planmatig werken	Cursus programma- en projectmanagement voor alle medewerkers		x	x	x
Ongestoorde uitvoering van hoge kwaliteit	IT actualiseren op standaardniveau: inventarisatie en aanpak knelpunten		x	x	x

- afgerond
- mee bezig
- moet nog starten

Actieplan Museum aan de A | Huis van de Groninger geschiedenis

Speerpunt	Organisatie ontwikkeling	Planning			
		2018	2019	2020	2021
Beoogd resultaat	Activiteiten (hoe beoogd resultaat te behalen)				
Management- en marketing info beschikbaar	Achterkant kassa goed inregelen met de juiste gegevens, overleg met Quarto (kassaleverancier) over mogelijkheden om marketing en managementinformatie uit de kassa te halen		x	x	x
Brede ondersteuningspool beschikbaar	De verbinding met HBO en WO opleidingen op het gebied van marketing, communicatie, educatie, collectiebeheer, (kunst) geschiedenis leggen om zo tot te komen tot input vanuit nieuwe generatie studenten (stagiaires) RvT werven en instellen in lijn met		x	x	x
Toezicht op transitie	Bedrijfsplan: vaststellen nieuw profiel, passend bij transitie; werving nieuwe leden; opstellen rooster van aftreden		x	x x	x

- afgerond
- mee bezig
- moet nog starten



Foto Jos Lange | GA



Foto Merijn Vos



Foto Philip de Vrieze | GA



Foto Merijn Vos

GEBOUWENCOMPLEX

Gebouwencomplex

De Vereniging Noordelijk Scheepvaartmuseum bezit een historisch gebouwencomplex in de binnenstad tussen de Brugstraat, Schuitemakersstraat en de Kleine der A.

De rijksmonumenten aan de Brugstraat 24 en 26, het Gotisch huis en het Canterhuis dateren uit de 14^e eeuw en behoren tot het architecturale erfgoed van Groningen. Deze twee gebouwen dragen door hun authenticiteit en sfeer bij aan de totaalbeleving van het museum. De op dit moment beschikbare ruimte van het museumcomplex is niet voldoende om de vaste presentatie en de hop optimaal tot uitvoering te brengen.

Het Jhr. Rhijnvis Feithhuis aan de Kleine der A 5 is een gemeentelijk monument net als het Pomphuis. Het pakhuis aan de Schuitemakersstraat is aangekocht door de gemeente voor de ontwikkeling van het museum.

Middels ontwikkeling van het Pomphuis, Pakhuis en ver/nieuwbouw kan de aansluiting met de oudbouw gerealiseerd worden zodat ook het Canterhuis en het Gotisch Huis toegankelijker worden voor publiek.

Bouwhistorisch onderzoek door een onafhankelijk bouwhistoricus is de basis voor het plan van inrichting en verbouwing. Met het Groningse architectenbureau de Zwarte Hond is gekeken naar de verdeling van de verschillende ruimtes op basis van het programma van eisen voor de verschillende functies.

Vastgoed: Pakhuis en Pomphuis

Om aan de ruimteproblemen tegemoet te komen én om te voldoen aan de museale eisen van de huidige tijd, is het essentieel dat het Pakhuis, dat zich aan de achterzijde van het complex, in de Schuitemakersstraat bevindt, betrokken wordt bij het geheel. Ook de ontwikkeling van een eigen horecavoorziening in het Pomphuis dat zich ook aan de A bevindt, hoort integraal bij het Museum aan de A. De gemeente Groningen heeft proactief het Pakhuis aangekocht; het NSM heeft proactief het Pomphuis verworven. Middels ontwikkeling van het Pomphuis en het Pakhuis, ver/nieuwbouw en mogelijk een ingang aan de Kleine der A kan de aansluiting met de oudbouw zodanig worden gerealiseerd, dat het museum veel toegankelijker voor het publiek wordt. Toegankelijkheid is ook hier een belangrijk issue. De mogelijkheden worden onderzocht en hierin speelt de Werkgroep Toegankelijkheid van de gemeente een belangrijke rol. De afdelingen Stadsontwikkeling en Erfgoed van de gemeente zijn vanzelfsprekend ook betrokken bij de ontwikkeling van het gebouwencomplex in het historische A-kwartier.

Introductie van het Pomphuis museumcafé

Om verbouwing en horeca-exploitatie van het Pomphuis zeker te stellen is het gebouw verkocht aan het Groninger Monumenten Fonds. Alles is goed gegaan met de planning van het GMF en de horecaondernemers en het terras is van start

Blauw:
Canterhuis en Gotisch Huis in de Brugstraat (24 en 26), binnenplaats met Pakhuis aan de Schuitemakersstraat

Oranje:
Jhr. Rhijnvis Feithhuis aan de Kleine der A 5

Geel:
Pomphuis met terras aan de Kleine der A

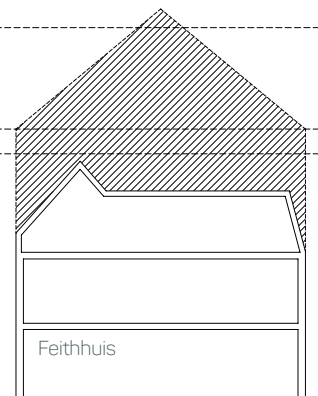
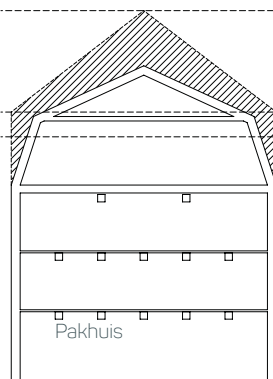
Terracotta:
het schip de Emma met aanlegsteiger naast Academie Minerva.



max. nok 15 meter

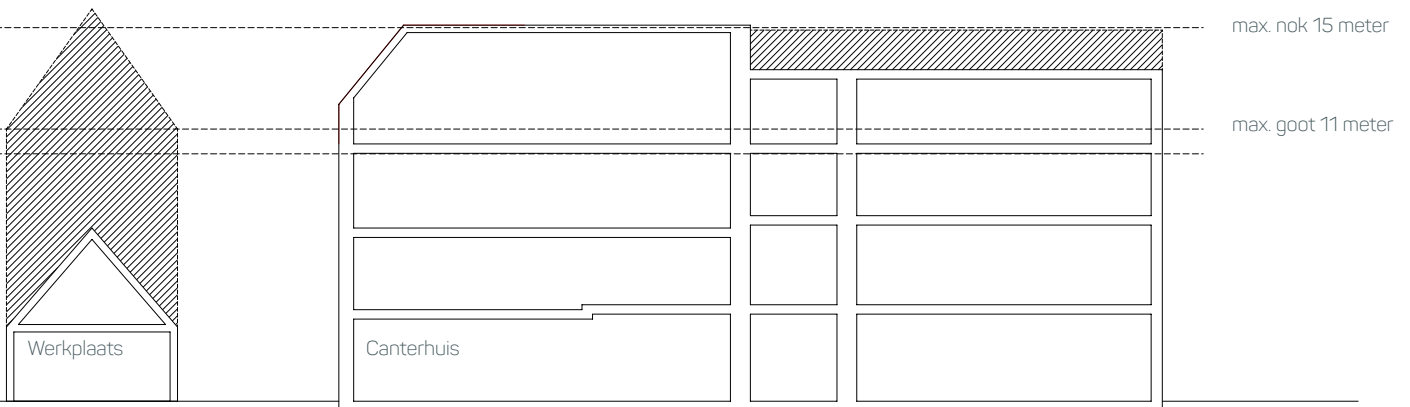
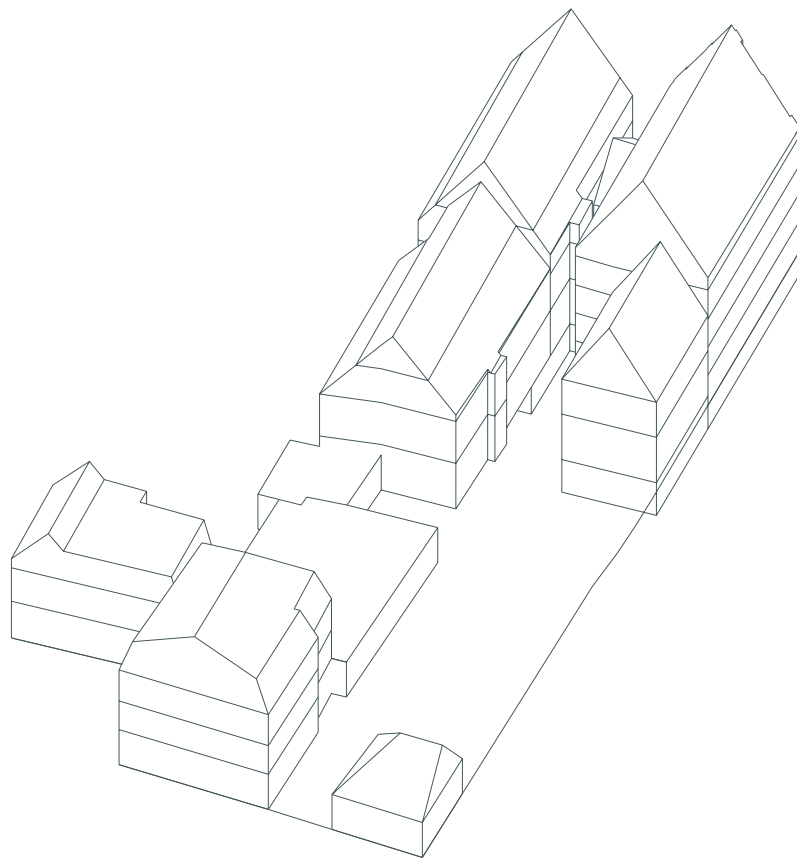
max. goot 11 meter
max. bouwhoogte 10 meter

gebouw met meeste mogelijkheden qua toevoegen m²'s



gegaan als Museumcafé en Pomp-up-terras. Dat betekent dat dit nog vòòr het definitieve naamgevingstraject van komend najaar is.

De naam museumcafé die al eerder is bedacht i.s.m. NSM en Jan Bas van Alderen is instrumenteel en als zodanig prima om komende zomer mee te werken. Het voorstel is om op korte termijn zoveel als mogelijk aan te sluiten bij de huisstijl van het NSM zodat in het najaar het museumcafé ook meegenomen kan worden in het nieuwe huisstijltraject.



Programma van Eisen (opgesteld door DZH)

	m ² BVO		
vaste tentoonstelling	650	Vaste tentoonstelling 665 m ²	
toiletvoorzieningen vaste tentoonstelling	10		
werkkast	5		
entree + balie (incl. keuken)	250	Entree 500 m ²	
toiletten	30		
garderobe	50		
koffiecorner	50		
winkel / souvenirs	120		
kantoren		Kantoren 345 m ²	
12-15 werkplekken	125		
vergaderruimte 1x	25		
toiletruimte	10		
berging	20		
bibliotheek	75		
studeerplekken	20		
kantine / overleg ruimte	40		
kopieerruimte	7,5		
serverruimte	7,5		
werkkast	5		
pantry	10		
werkplaats	40		Werkplaaats 95 m ²
werkplaats - electra	20		
werkplaats - Art handling	15		
bestaande werkplaats	20		
depot	175	Depot/opslag 275 m ²	
opslag	100		
tijdelijke tentoonstellingen op een vloer	1500	Nieuwe hop 1930 m ²	
historische ontmoetingsplek	75		
auditorium	150		
vergaderruimtes 2x	50		
workshopruimte	50		
werkkast	5		
pantry / keuken	25		
Technische ruimtes Installatie(totaal)	75		
Totaal BVO	3810		

NB. in de tekeningen van Tonnis Bouman, archieftekeningen & kadastrale gegevens zitten grote verschillen. het exact inmeten van de locatie is in deze fase niet gebeurd, door middel van nametingen is er gepoogd een model te creëren met zo min mogelijk afwijkingen. Het is niet onwaarschijnlijk dat op sommige plekken een afwijking tussen de +/- 5 a 10% aanwezig is. In een volgende fase zal de situatie nauwkeurig in kaart gebracht dienen te worden om een gedetailleerd inzicht te krijgen in de exacte afmetingen van het complex.

Hier komt voorkeursvariant De Zwarte Hond



Foto M.J. Martens | GA



Foto Jos Lange | GA



Foto Fotobedrijf Piet Boonstra | GA

FINANCIËN EN FASERING

Op dit moment worden de best passende scenario's onderzocht met betrekking tot eigendom van de gebouwen en de betekenis hiervan voor de investering en exploitatie.

Investering, dekking en exploitatie

Het benodigde investeringsbedrag voor het historisch museum is op dit moment geraamd op circa € 9 miljoen.

Dekking

- In de gemeentebegroting 2017 is een bedrag van € 2 miljoen gereserveerd voor ontwikkeling van het plan en investering in het gebouwencomplex van het historisch museum.
- Met de provincie is contact en er wordt onderzocht hoe een bijdrage in de investering eruit zou kunnen zien.
- Een fonds dat anoniem wil blijven heeft op basis van de planvorming begin 2019 eveneens een bedrag van € 2 miljoen gereserveerd voor de investeringen in het historisch museum.
- Met verschillende Groningse en landelijke fondsen zijn en worden gesprekken gevoerd om vast te stellen hoe groot de bijdragen van deze fondsen kunnen zijn de benodigde investering.
- Een dekkingsplan is in de maak; naar verwachting zal begin 2020 duidelijk zijn in hoeverre de definitieve dekking vastgesteld kan worden en in hoeverre een deel van de investering zal overlopen in de exploitatie.

Exploitatie

- In de uitvoeringsprogramma's cultuur van gemeente en provincie 2017-2020 hebben beide overheden de structurele exploitatiesubsidies voor het museum verhoogd. Het doel hiervan is om de organisatie van het museum structureel te versterken en hiermee de transitie naar een nieuw historisch museum mogelijk te maken.
- De exploitatiebegroting is in de maak. De founding partners hebben ieder voor zich en op hun eigen wijze toegezegd ook bij te dragen aan de exploitatie zodat het draagvlak niet alleen op inhoudelijk gebied maar ook op het gebied van mensen en middelen vorm krijgt.
- Een belangrijk deel van de exploitatie-inkomsten zal naast subsidies van de gemeente en de provincie worden gegenereerd uit de eigen (commerciële) activiteiten.

- Er wordt gestreefd naar een verhouding subsidies vs eigen inkomsten van 55% vs 45%

Fasering

Fase	Omschrijving	Product	Periode
Initiatiefase	Ontwikkeling concept en Masterplan Fase I	Masterplan Fase I	2018-2019
Vorbereidingsfase	Ontwikkeling Masterplan Fase II	Masterplan Fase II	2019
	Financiering	Dekking	2019/2020
Uitwerking	Vorbereiding uitvoering	VO en DO bouw	begin 2020
		VO en DO inrichting	begin 2020
Uitvoering	Uitvoering aannemer	Uitvoering werkzaamheden	2020
	Inrichting	Uitvoering werkzaamheden	2020
Realisatie	Oplevering	Oplevering	2020-2021
Onderhoud		Onderhoudsplan	vanaf 2022

Actieplan Museum aan de A | Huis van de Groninger geschiedenis

Speerpunt	Financiën	Planning			
		2018	2019	2020	2021
Beoogd resultaat	Activiteiten (hoe beoogd resultaat te behalen)				
Genereren middelen	Opstellen plan Fondsenwerving & Sponsoring	x	x	x	
	Opstellen integraal inkomstenplan (investering en exploitatie)	x	x	x	
	Opstellen dummy project- en financieringsplan tentoonstellingen en evenementen		x	x	
	Ontwikkelen verhuurbeleid, horeca en winkel		x	x	x

- afgerond
- mee bezig
- moet nog starten

Graag bedanken de kwartiermakers de volgende organisaties en personen voor hun input in het Masterplan Fase 1:

Abel Tasmanmuseum	Kunst & Cultuur
Academie voor Cultuurmanagement	Kunstraad Groningen
Archeo Hotspot	Marketing Groningen
Boer & Croon	Mindspace Utrecht
Bureau voor bouwhistorisch onderzoek J.A. van der Hoeve	Mondriaanfonds
De Verhalen van Groningen	Monumentenwacht Groningen
De Zonnebloem	MVDH Bouwhistorie
De Zwarte Hond	Noordelijk Scheepvaartmuseum
Dedicon	Noorderlicht
Drents Museum	Noorderpoort
Economic Board Groningen	Noorderzon
Erfgoedpartners	Openluchtmuseum Het Hoogeland
Folkingestraat Synagoge Groningen	Peter Baklum
Gemeente Groningen	Prins Bernhard Cultuurfonds Groningen
Gemeentemuseum Den Haag	Provincie Groningen
Gordion Cultureel Advies	Rijksuniversiteit Groningen
GRID Grafisch Museum Groningen	Rizoem
Groninger Archieven	Stedelijk Museum Schiedam
Groninger Forum	Studio Bewonder
Groninger Monumentenfonds	Studio Guichard
Groninger Museum	The Grone
H.S. Kammingafonds	Tonnis Bouman Architect
Hanzehogeschool/Academie Minerva	Veenkoloniaal Museum
J.B. Scholtenfonds	Visio
Jan Bas van Aalderen en Nick Nijboer	Vos Interieur
Joep Schellekens	Vrijdag
Jorden Hagenbeek	VSBfonds
Kinkorn	Werkgroep Toegankelijkheid Groningen
Kloostermuseum St. Bernardushof Aduard	Wierdenland Museum
	Willem Bijleveld Meedenker
	XPEX

Colofon

Dit Masterplan Fase 1 Museum aan de A is tussen september 2018 en juli 2019 ontwikkeld in opdracht van de Gemeente Groningen, afdeling Dienst Maatschappelijke Ontwikkeling.

Tekst: Nicolette Bartelink en Merijn Vos (kwartiermakers) i.s.m. Stuurgroep Museum aan de A
Afbeeldingen: Groninger Archieven, Noordelijk Scheepvaartmuseum
Volumestudies: De Zwarte Hond, Groningen
Vormgeving: Studio Guichard, Groningen

Juni 2019